

Školení povodňových orgánů Krizová situace a financování

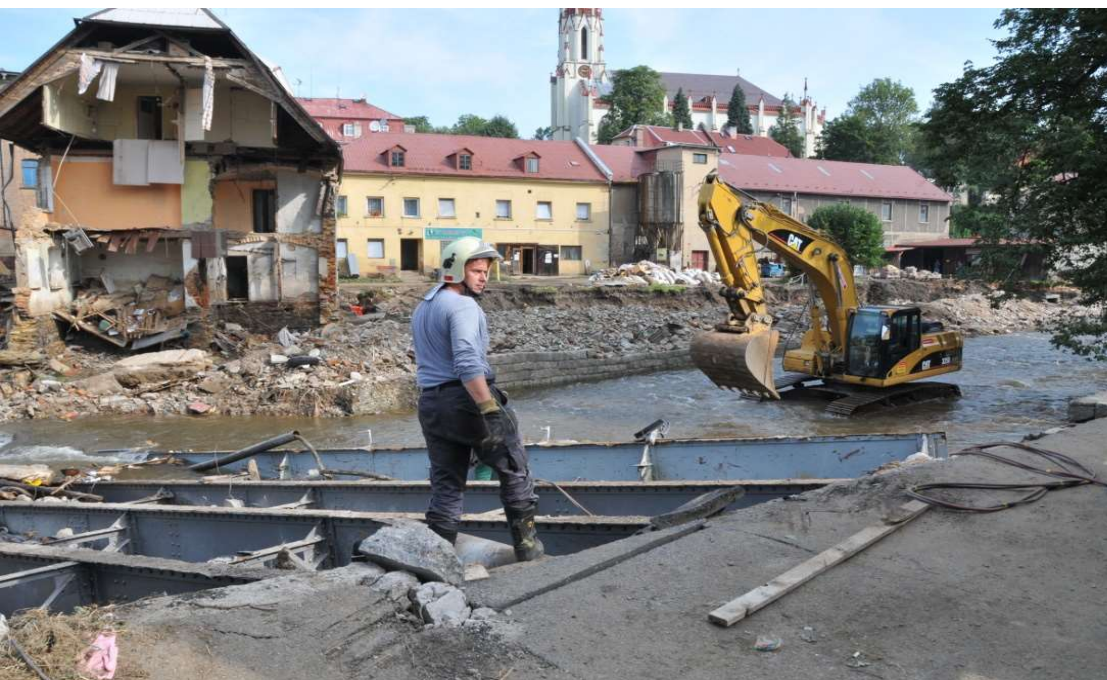
Ing. Marta Spálenková
KÚ JČK - oddělení krizového řízení









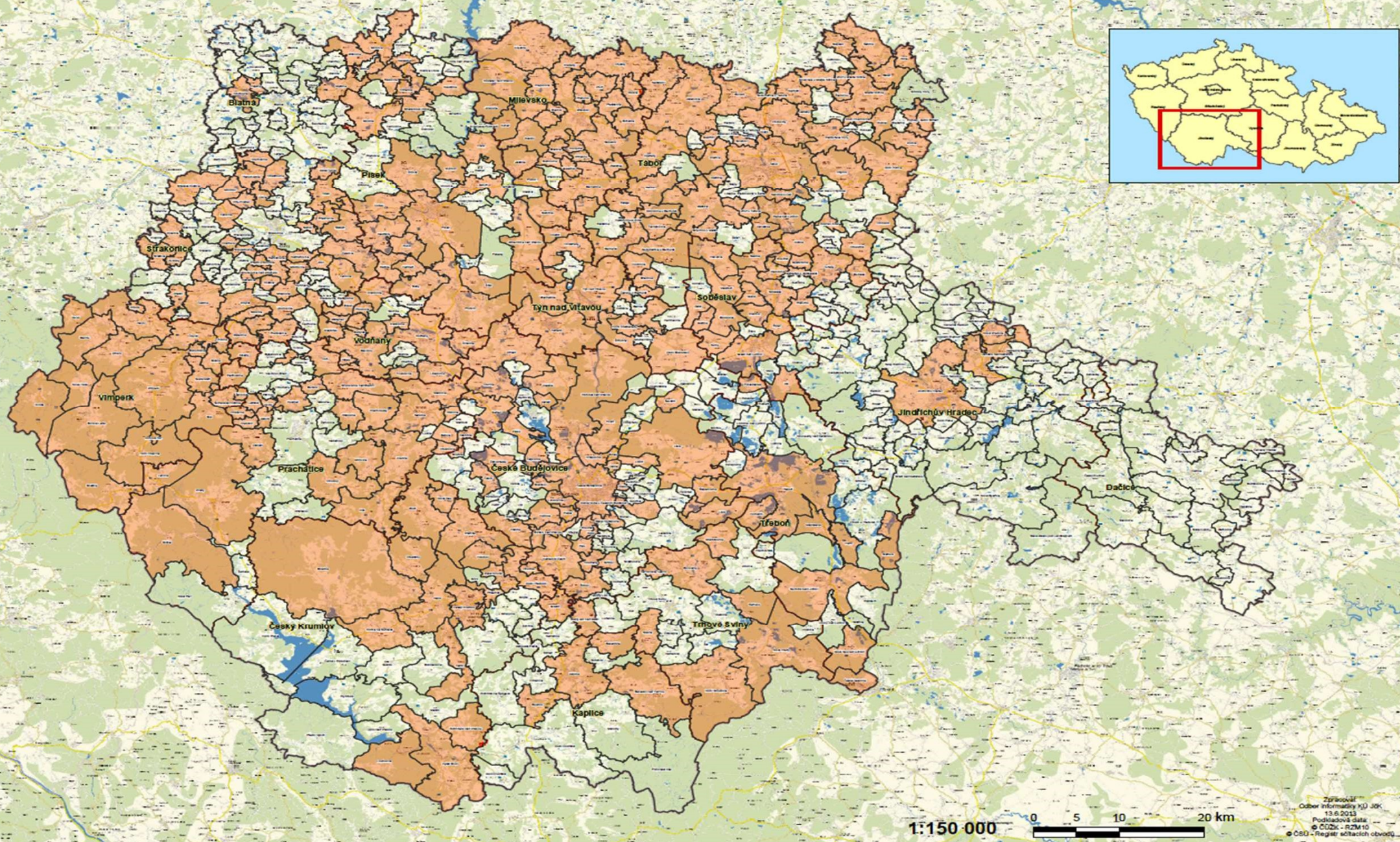






Přehled obcí postižených povodněmi - 2013

Správní obvody obcí Jihočeského kraje postižených povodněmi – stav k 12:00 hod. 13.6.2013



VYHLÁŠENÍ STAVU NEBEZPEČÍ

Oprávnění velitele zásahu (§ 19, odst. 3 zákona o IZS)

Velitel zásahu je při provádění záchranných a likvidačních prací oprávněn

- ✓ zakázat nebo omezit vstup osob na místo zásahu a nařídit, aby místo zásahu opustila osoba, jejíž přítomnost není potřebná, nařídit evakuaci osob, popřípadě stanovit i jiná dočasná omezení k ochraně života, zdraví, majetku a životního prostředí
- ✓ nařídit bezodkladné provádění nebo odstraňování staveb, terénních úprav za účelem zmírnění nebo odvrácení rizik vzniklých mimořádnou událostí,
- ✓ vyzvat právnické osoby nebo fyzické osoby k poskytnutí osobní nebo věcné pomoci.

Opatření povodňových orgánů (hlava IX §78,79 vodní zákon)

- ✓ organizují, řídí, koordinují a ukládají opatření (příkazy) na ochranu před povodněmi podle povodňových plánů a v případě potřeby vyžadují osobní a věcnou pomoc,
- ✓ zabezpečují evakuaci a návrat, dočasné ubytování a stravování evakuovaných občanů, zajišťují další záchranné práce,
- ✓ zajišťují v době povodně nutnou hygienickou a zdravotnickou péči, organizují náhradní zásobování, dopravu a další povodní narušené funkce v území

KRIZOVÁ OPATŘENÍ HEJTMANA (§14 odst. 4 krizového zákona)

- ✓ uložení pracovní povinnosti, pracovní výpomoci nebo poskytnutí věcného prostředku
- ✓ bezodkladné provádění staveb, stavebních prací, terénních úprav nebo odstraňování staveb anebo porostů
- ✓ vykonávání péče o děti a mládež, pokud tuto péči nemohou za krizové situace vykonávat rodiče nebo jiný zákonný zástupce
- ✓ přednostní zásobování dětských, zdravotnických a sociálních zařízení a ozbrojených sil, bezpečnostních sborů nebo složek IZS, podílejících se na plnění krizových opatření
- ✓ zabezpečení náhradního způsobu rozhodování o dávkách sociální péče a jejich výplatě
- ✓ hlášení přechodné změny pobytu osob
- ✓ nařízení evakuace obyvatelstva
- ✓ zákaz vstupu, pobytu a pohybu osob na vymezeném místě nebo území

§21 z. 241/2000 Sb., o hospodářských opatřeních pro krizové stavy

- ✓ povinnost dodávat výroby, práci nebo služby, skladovat materiál určený pro překonání stavu nebezpečí, přemístit dopravní a mechanizační prostředky, výrobní nebo provozní prostředky a zásoby na určené místo, vyhlásit regulační opatření

ŽÁDOST STAROSTY OBCE/ORP o vyhlášení stavu nebezpečí

- ✓ O vyhlášení stavu nebezpečí může požádat starosta obce /**starosta ORP** hejtmana kraje kdykoliv, kdy jsou splněny podmínky pro jeho vyhlášení (§3 z. č. 240/2000 Sb.)
- ✓ O vyhlášení stavu nebezpečí žádá starosta obce/starosta ORP formou písemné žádosti
- ✓ Žádost je nezbytné doručit vždy v originále na Jihočeský kraj (adresa je na formuláři)

Doporučujeme: pokud starosta obce/ORP zvažuje, že požádá hejtmana kraje o vyhlášení stavu nebezpečí, měl by předem kontaktovat pracovníka krizového řízení = TBR ORP/svolat KŠ ORP a tento krok konzultovat. Je vhodné tento záměr také konzultovat/oznámit s pracovníkem krizového řízení kraje TBR kraje.

Žádost o vyhlášení stavu nebezpečí by měla obsahovat co nejvíce skutečností, které hejtmanovi umožní objektivní posouzení vzniklé události. Posouzení oprávněnosti žádosti (tj. konkrétní stav řešení mimořádné události a splnění podmínek pro vyhlášení „stavu nebezpečí“) je na rozhodnutí hejtmana.

Žádost musí obsahovat:

- ✓ důvod vyhlášení SN
- ✓ předpokládanou dobu trvání
- ✓ území, na kterém by měl být SN vyhlášen
- ✓ **požadovaná krizová opatření, jejich odůvodnění a rozsah**
(zvážit jejich potřebu a přínos pro řešení krizové situace a vybrat pouze ta, která jsou potřebná pro řešení krizové situace)

KRIZOVÁ OPATŘENÍ - omezení základních práv a svobod

Krizový zákon - organizační nebo technické opatření určené k řešení krizové situace a odstranění jejích následků, včetně opatření, **jimiž se zasahuje do práv a povinností osob.**

Listina základních práv a svobod (č. 2/1993 Sb.)

Čl. 4

- Povinnosti mohou být ukládány toliko na základě zákona a v jeho mezích a jen při zachování základních práv a svobod
 - **Meze základních práv a svobod** mohou být za podmínek stanovených Listinou základních práv a svobod **upraveny pouze zákonem** (např. 240/2000Sb., 241/2000 Sb)
-
- omezení základních práv a svobod nesmějí být zneužívána k jiným účelům, než pro které byla stanovena
 - dále Listina obsahuje **výčet základních práv a svobod, je-li jejich omezení nějakým způsobem možné**, s tím, že **podrobnosti stanoví zákon Čl.9** (např. §§5,6,7, 14 z.240/2000Sb.)
 - **Nikdo nesmí být podroben nuceným pracím nebo službám, to se nevztahuje na:**
 - práce ukládané podle zákona osobám ve výkonu trestu odnětí svobody nebo osobám vykonávajícím jiný trest nahrazující trest odnětí svobody,
 - vojenskou službu nebo jinou službu stanovenou zákonem namísto povinné vojenské služby,
 - **službu vyžadovanou na základě zákona v případě živelních pohrom, nehod, nebo jiného nebezpečí, které ohrožuje životy, zdraví nebo značné majetkové hodnoty,**
 - jednání uložené zákonem pro ochranu života, zdraví nebo práv druhých.

Čl. 11

- **Vyvlastnění nebo nucené omezení vlastnického práva je možné ve veřejném zájmu, a to na základě zákona a za náhradu** (např. §§35, 36 z. 240/2000 Sb.).

Pro zvládnutí krizové situace je nejdůležitější komunikace

▪ vůči obyvatelstvu

- ✓ přímá komunikace starosty obce/obce k občanům
- ✓ mediální zabezpečení (výstupy v médiích)

▪ mezi orgány krizového řízení, složkami IZS a správními úřady

- ✓ nastavena v povodňových plánech???
- ✓ nastavena v krizových plánech /vzájemná provázanost KP kraje/KP ORP/karty obcí (červené desky)
 - aktuální kontakty
 - komunikační prvky (telefony (WA), e-mail, videokonference (teams, webex, skype), osobní komunikace)
 - komunikační toky (kdo s kým/ úloha KOPIS)
 - komunikační standardy pro zasílání informací, dokumentů el. cestou (kdo, co, komu, jakým způsobem, označování dokumentů)

Bez spojení není velení, bez komunikace nelze řešit krizové situace

PRVOTNÍ NÁKLADY vzniklé při řešení krizové situace a jejich následků

- **Záchranné práce** - činnosti k odvrácení nebo omezení bezprostředního působení rizik vzniklých mimořádnou událostí, zejména ve vztahu k ohrožení života, zdraví, majetku nebo životního prostředí a vedoucí k přerušení jejich příčin, tzn. činnosti a opatření, která je nutno zabezpečit bez zbytečného odkladu.
- **Povodňové záchranné práce** jsou technická a organizační opatření prováděná za povodně v bezprostředně ohrožených nebo již zaplavených územích k záchraně životů a majetku, zejména ochrana a evakuace obyvatelstva z těchto území, péče o ně po nezbytně nutnou dobu, zachraňování majetku a jeho přemístění mimo ohrožené území (§74).

V případě nutné volby priorit v záchranných pracích, je vždy prioritou záchrana životů osob a zdraví osob. V pravomoci velitele zásahu/**povodňové komise/starosty obce** je rozhodnout o pořadí záchranných prací směřovaných k ochraně životního prostředí, majetku a zvířat.



PRVOTNÍ NÁKLADY vzniklé při řešení krizové situace a jejích následků

- **Likvidační práce** - činnosti k odstranění následků, **které je nutno vykonat bez zbytečného odkladu tak**, aby složky IZS mohly ukončit zásah a předat místo zásahu k dalšímu užívání, případně provedení obnovovacích prací.
 - ✓ zabezpečování inženýrských sítí, nejnutnější stavební, technické nebo demoliční práce, omezující možnost vzniku zranění osob, které budou následně po zásahu provádět obnovovací (asanační) práce nebo následného poškození majetku a životního prostředí (vyznačení nebezpečných prostorů, stržení labilních poškozených konstrukcí, nezbytné čerpací práce, přečerpání látek, které by mohly mít bezprostřední škodlivý vliv na životní prostředí, nebo by mohly ohrozit zdraví osob, trhací práce apod.)
 - ✓ dekontaminace osob, techniky a prostorů kontaminovaných nebezpečnými látkami
 - ✓ práce spojené s ochranou vodních toků včetně některých povodňových zabezpečovacích prací (ochrana vod před kontaminací normými stěnami, rozrušování ledových celin a nápěchů na vodním toku, odstraňování překážek ve vodním toku apod.)
 - ✓ neodkladná opatření k ochraně veřejného zdraví (prvotní hygienická opatření - zabezpečení odvozu pozůstatků obětí, zabezpečení odstranění kadáverů, vyčerpání studní a další.)
 - ✓ zdravotnická opatření (poskytnutí psychologické pomoci postiženým a jiná zdravotní péče neposkytovaná v rámci záchranných prací)
 - ✓ umožnění alespoň provizorního provozu motorových a kolejových vozidel (odstranění překážek silničního a železničního provozu, vytyčení objížděk, rozřezání stromů padlých na komunikace, omytí vozovky apod.)
 - ✓ opatření vůči hospodářským a domácím zvířatům
 - ✓ opatření zamezující vzniku následných škod na zachráněném majetku (soustředění majetku na vhodném místě umožňujícím jeho ochranu, zajištění přiměřené ochrany proti krádeži apod.)
 - ✓ další úlohy, které je nutno zabezpečit bez zbytečného odkladu.

Před ukončením krizového stavu se vždy ptáme starostů postižených obcí a složek IZS zda mají ukončené likvidační práce! Důvod? Využití krizové rezervy státu

OBNOVA ÚZEMÍ

- **Obnova území** - činnosti vedoucí k obnovení původního stavu nebo k obecně akceptovatelného stavu životního prostředí, společenského života a materiálních hodnot, např.:
 - ✓ technické práce a opatření (např. opravy svodidel nebo dopravního značení, obnovení funkčnosti inženýrských sítí (vodovody, kanalizace, plynovody, teplovody, el. vedení), osvětlení obce, opravy propustků, revize VD apod.),
 - ✓ stavebně technická opatření (např. vysoušení objektů, demolice staveb, kde nehrozilo bezprostřední ohrožení života/zřícení, odstranění sutin, odstranění vzniklého odpadu, čerpací práce bez nebezpečí z prodlení, opravy staveb a vodohospodářského majetku),
 - ✓ opatření rekultivačního charakteru (např. zaorání zbytků porostů, odtěžení kontaminované zeminy, odstranění naplavenin a bahenních nánosů,),
 - ✓ dopravní opatření (např. obnova průjezdnosti komunikací v původním rozsahu),
 - ✓ opatření k ochraně veřejného zdraví (např. desinfekce objektů, čištění a desinfekce vodních zdrojů, sběr a likvidace kadáverů, likvidace komárů),
 - ✓ humanitární pomoc postiženému obyvatelstvu (např. zajištění náhradního ubytování a stravy, duchovní pomoc, organizování sbírek apod.),
 - ✓ hospodářsko-etická opatření (např. odchyt volně se pohybujících zvířat, která byla chována v zajetí nebo v podmínkách domácího chovu)
 - ✓ veškeré služby a práce prováděné JPO k obnovení původního nebo obecně akceptovatelného stavu

Zda se jedná o likvidační nebo obnovovací práce rozhoduje jejich neodkladnost, tzn. zda se jedná o zabezpečení nouzového přežití obyvatel a i provizorně základních funkcí území.

PRVOTNÍ neodkladné NÁKLADY

BEZ VYHLÁŠENÍ KRIZOVÉHO STAVU

- **NEZBYTNOST** provedení záchranných a likvidačních prací a opatření k zamezení dalších účinků události nebo prevence před zhoršením již vzniklého stavu. Provedení je bez zbytečného odkladu.
- **VĚROHODNOST** = písemná dokumentace, např. doklady o zadání prací, objednávky materiálu, prací nebo služeb, řádná fakturace, individuální dohody o provedení práce, zápisy v povodňové knize, zápisy z jednání krizového štábu,...
- **FOTODOKUMENTACE** následků a stavu po provedených opatřeních



S VYHLÁŠENÝM KRIZOVÝM STAVEM

POUŽITÍ FINANČNÍ KRIZOVÉ REZERVY

ze Všeobecné pokladní správy na řešení krizových situací, jejich předcházení a odstraňování jejich následků.

POZOR - náklady musí mít **PŘÍMOU SOUVISLOST** s účinky mimořádné události, pro kterou byl vyhlášen **KRIZOVÝ STAV** a tyto náklady vznikly časově až po oficiálním vyhlášení (den a čas je vždy na rozhodnutí o vyhlášení KS uveden).

PRVOTNÍ NÁKLADY



PRÁCE, NÁKUPY, ČINNOSTI, SLUŽBY, KTERÉ JE NUTNO ZABEZPEČIT BEZ ZBYTEČNÉHO ODKLADU, PŘEDNOSTNĚ NA POMOC POSTIŽENÉMU OBYVATELSTVU



foto: Karel Matějka



foto: Karel Matějka



foto: Karel Matějka

FOTODOKUMENTACE NÁSLEDKŮ A STAVU PO PROVEDENÝCH OPATŘENÍCH, NA KTERÁ BYLY VYNALOŽENY FINANČNÍ PROSTŘEDKY



FINANČNÍ ZDROJE na řešení krizových situací

Prvotní náklady - příklady

nákup materiálu, drobného hmotného dlouhodobého majetku, nákup vody, paliv a energie a na opravy, nákup vysoušečů zdiva, odvlhčovačů, čerpadel, motorových pil a vyprošťovacího zařízení, zdravotnického materiálu a léků, desinfekčních prostředků, odvoz odpadů, revize elektroinstalace a posudky statika, nákup očkovacích vakcín, monitorování vody a půdy, rozborů pitné vody a obnovu dodávek pitné vody, elektřiny, plynu, nákup a opravy poničeného zařízení, stavební úpravy, demolice nebezpečných a život ohrožujících staticky narušených objektů, odstranění náplav, vyvrácených nebo rozlomených dřevin, stavební sutě a zbytků zničených objektů, odčerpání vody ze sklepů a skladů, odvlhčení a vysoušení objektů, stěhování, úklid veřejného prostranství, provizorní přechody, odvoz naplavenin, ochranné pomůcky, nouzové ubytování a stravování apod.

Obec použije na řešení a odstraňování následků krizové situace všech dostupných zdrojů:

1. VLASTNÍ ZDROJE – rozpočet obce na běžný rok + krizová rezerva, rozpočtová opatření

- dary a příspěvky
- veřejné sbírky (finanční, materiálové)
- pojištění majetku obce



Po vyčerpání vlastních prostředků lze požádat o finanční pomoc cestou kraje nebo přímo

2. JINÉ ZDROJE – rozpočet kraje

- státní rozpočet (MF, MV, MMR, MPSV, MZe)
- dary peněžní (veřejná sbírka)
- dary movité (plachty, krovky,...)
- zahraniční fondy a půjčky (Fond solidarity, EIB)



Na řešení krizových situací, jejich předcházení a odstraňování jejich následků vytváří krizovou rezervu podle § 25 písm. c) zákona č. 240/2000 Sb., na příslušný rok:

- ✓ ministerstva, kraje a **obce ve svých rozpočtech**
- ✓ vláda v kapitole Všeobecná pokladní správa státního rozpočtu ČR

1. je určena k pokrytí prvotních nákladů na záchranné a likvidační práce (akce) a nezbytná opatření přijatá v působnosti ministerstev a jiných ústředních správních úřadů a na území krajů vzniklých v důsledku krizové situace během vyhlášeného krizového stavu. Realizovaná jsou běžnými i investičními výdaji. Jedná se zejména o tyto náklady:

- a) výdaje na nouzové přežití,
- b) nákup materiálu a služeb,
- c) nezbytné opravy základní infrastruktury území,
- d) náklady JSDHO zasahujících na správním území svého zřizovatele i mimo území obce svého zřizovatele, vzniklé při řešení krizové situace, a to pokud jde o výdaje na péči o zasahující členy JSDHO a o technické náklady spojené se zásahem.

Rezervu na řešení krizových situací lze použít také na financování nezbytných opatření souvisejících s předchozí krizovou situací a na předcházení krizových situací ve vazbě na mimořádné události podle zákona č. 239/2000 Sb., o IZS. **POZOR u krajů a obcí pouze v případě, že je následně vyhlášen krizový stav!**

2. není určena k financování opatření týkajících se obnovy území podle zákona č. 12/2002 Sb., o státní pomoci při obnově území,

3. na poskytnutí peněžních prostředků z rezervy na řešení krizových situací **není právní nárok.**

Příloha k usnesení vlády č. 703 ze dne 7 září 2023 k návrhu státního rozpočtu 2024.

- Kraji mohou být peněžní prostředky poskytnuty na **základě jeho žádosti** jako účelová dotace v souladu s § 14 zákona č. 218/2000 Sb., o rozpočtových pravidlech. Dotace může být poskytnuta, **pokud prostředky rozpočtované na řešení krizových situací v rozpočtu kraje nepostačují** na pokrytí těchto výdajů.
- **Žádost kraje posoudí MV**; v případě souhlasu postoupí žádost se svým stanoviskem MF, v případě nesouhlasu sdělí MV s odůvodněním své stanovisko žadateli; **v případě, že bude dotace kraji poskytnuta v souvislosti s nadcházející mimořádnou událostí a hejtmanem příslušného kraje nebude v přiměřené lhůtě vyhlášen krizový stav, bude poskytnutá dotace vrácena do státního rozpočtu!**

Žádost kraje obsahuje/obec poskytne podklady kraji:

- ✓ informaci o výši požadovaných peněžních prostředků či dotace/ **obec dodá kraji totéž**
- ✓ o vyhlášení krizového stavu
- ✓ doložení skutečnosti, že rozpočtované prostředky kraje, rozpočtované k řešení krizové situace, již byly vyčerpány, případně o jejich postupné realizaci/ **obec kraji doloží vyčerpání své krizové rezervy a/nebo kraj stanoví výši „spoluúčasti“ obce**
- ✓ **kvalifikovaný odhad výdajů** souvisejících s účelem, na který budou prostředky použity a **s jejich podrobnou specifikací/ obec musí kvalifikovaný odhad nákladů vč. podrobné specifikace poslat přes ORP na kraj**

V případě vyhlášení nouzového stavu nebo stavu ohrožení státu může vláda rozhodnout o jiném postupu. (dříve automaticky při vyhlášení krizového stavu obdržel postižený kraj 10 mil Kč)

V případě financování nezbytných opatření souvisejících s předchozí krizovou situací nebo předcházení krizových situací je žádost kraje posuzována po písemném zdůvodnění, že věc nelze řešit z rozpočtu žadatele. **Žádost kraje o použití investičních prostředků je doložena rozhodnutím hejtmana o investiční akci v rámci připravenosti kraje na řešení krizových situací** v souladu s § 14 odst. 1 až 4 krizového zákona s odůvodněním nezbytných opatření, na která se tyto peněžní prostředky využijí. Dále se dokládá počáteční a aktuální stav výše rezervy kraje na krizové řízení na položce 5903 a paragrafu 5213 rozpočtové skladby.



Děkuji za pozornost

Ing. Marta Spálenková

tel.386 720 262

e-mail: spalenkova@kraj-jihocesky.cz